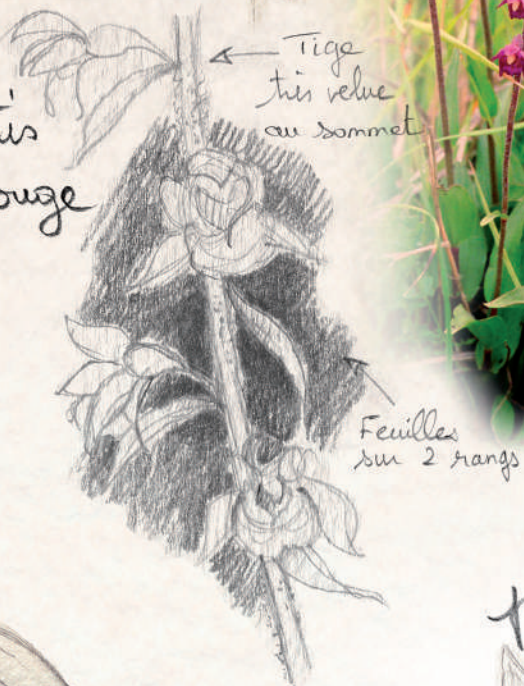


Orchis grenouille



Epipactis brun rouge



Ophrys araignée



Orchis musc

Petite plante de 10 à 20 cm

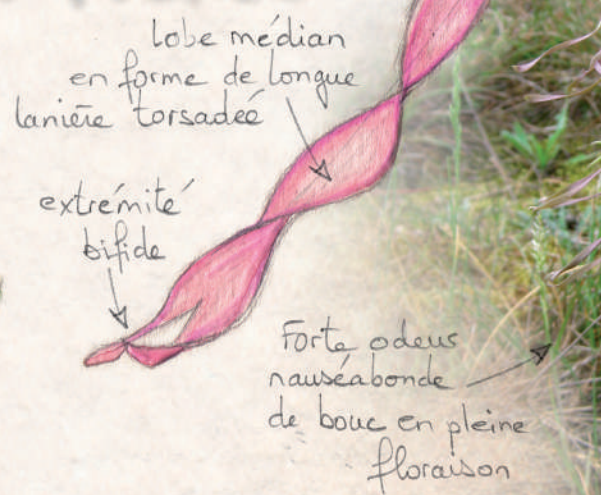


Orchis pyramidal



# Orchidées des coteaux et prairies des Hauts de France

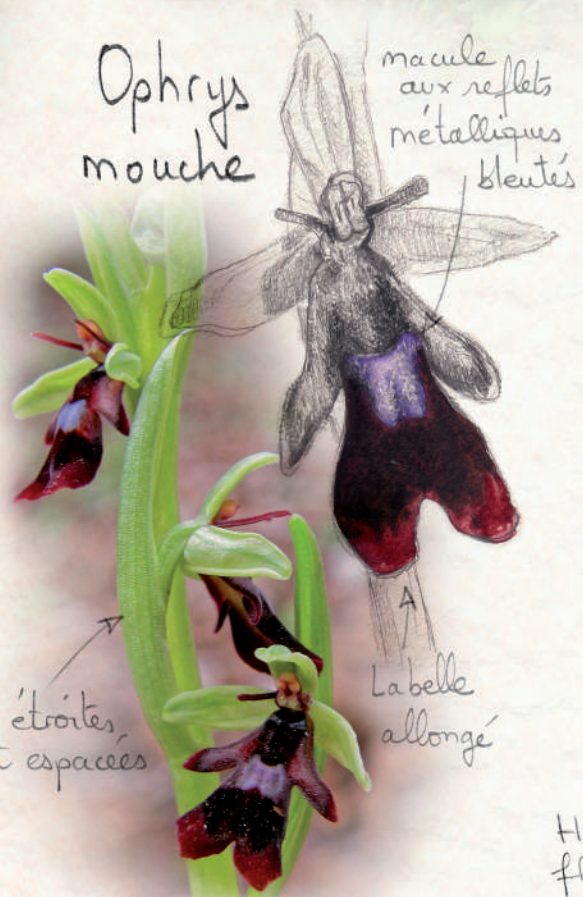
Orchis bouc



Orchis de Fuchs



Ophrys mouche



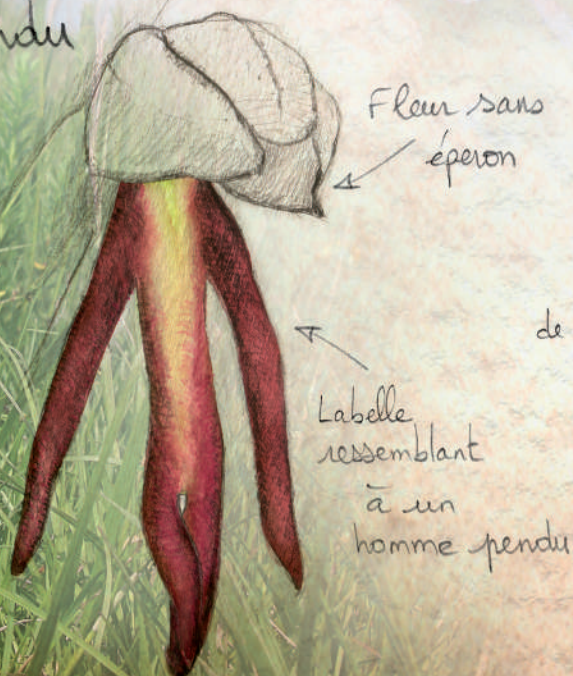
Spiranthe d'automne



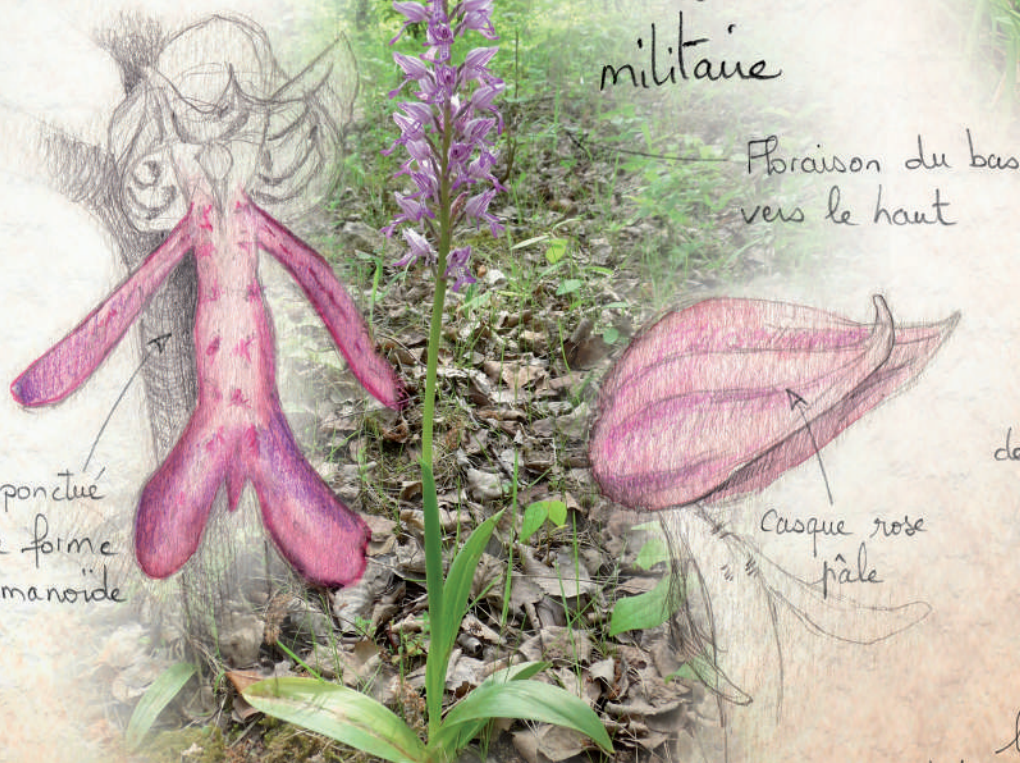
Orchis moucheron



Orchis homme pendu



Orchis militaire



Orchis brûlé





## Qu'est-ce qu'une orchidée ?

Mythique ! Souvent tape-à-l'œil ! La plante symbole des tropiques ne vit pas que dans les pots des fleuristes. Plus discrètes, de nombreuses orchidées sauvages se rencontrent aussi dans les campagnes et parfois dans vos jardins.

**C'est une des plantes les plus évoluées du règne végétal.** Elles forment une famille très vaste avec plus de 20 000 espèces dans le monde. Saviez-vous que la France en abrite plus de 160 et que plus de **40 espèces** poussent dans le Nord de la France ?

# Orchidées sauvages des Hauts de France

## Où les trouve-t-on ?

Nul besoin d'être un botaniste chevronné ou un orchidophile passionné pour savoir identifier, au détour d'un chemin, une orchidée sauvage. Au printemps, au moment de leur floraison, elles se remarquent généralement par leur couleur, la forme de leur fleur ou leur taille : difficile de les confondre avec d'autres familles de plantes ! Certaines espèces sont suffisamment répandues pour que vous puissiez espérer les rencontrer au cours de vos balades.

Les orchidées sont présentes dans presque tous les habitats du nord de la France (zones humides, forêts, terroirs, milieux arrière dunaire, zones urbaines et parfois dans les jardins...). Toutefois, en fonction des habitats et du type de sol (acide ou basique), les espèces d'orchidées diffèrent.

Les **coteaux calcaires** sont le lieu de prédilection des orchidées. De nombreuses espèces adaptées à ces conditions sèches s'y développent tant que le milieu a été préservé de toutes dégradations et autres pollutions.

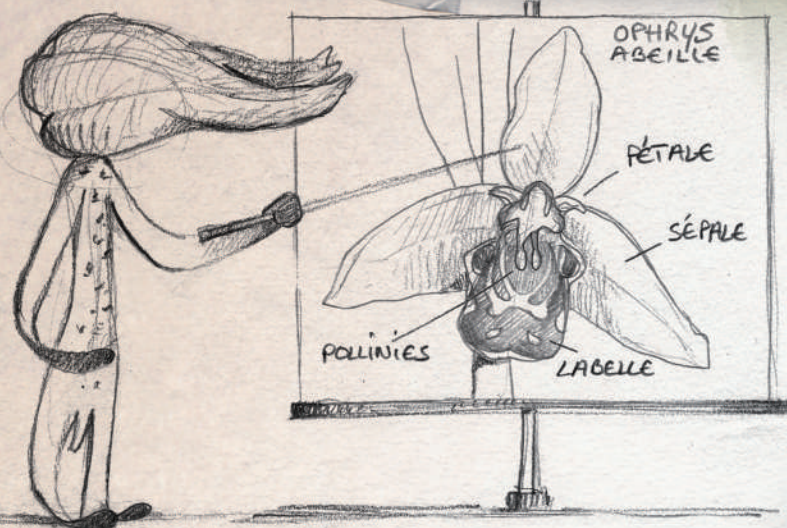
Les **marais alcalins** et les **pannes dunaire** sont les autres lieux accueillant de nombreuses espèces adaptées aux milieux humides. Alors que les marais à l'intérieur des terres ont été fortement dégradés par la pollution des eaux et de drainage, les marais dans les dunes ont conservé des eaux de bonne qualité. Ils sont l'ultime refuge pour plusieurs espèces d'orchidées.

## L'orchidée et le champignon : soyons solidaires !

Une fois fécondée, la fleur va produire des milliers de minuscules **graines** dépourvues de substances nutritives. Tellement légères que le vent les disperse loin, parfois très loin pour qu'elles trouvent elles aussi un compagnon et plus précisément... un **champignon** !

Notre reine de beauté prône en fait la solidarité... en effet, la germination de la graine d'orchidée ne se fera que lorsqu'un champignon microscopique aura pénétré dans la racine de la jeune plantule. Le champignon fournira à la jeune orchidée l'eau et les sels minéraux grâce à ces filaments et le champignon gagnera les éléments carbonatés qu'il ne produit pas : les vitamines et les sucres. Cette étape est indispensable à la germination de nombreuses orchidées. C'est ce que l'on appelle une **symbiose**, c'est-à-dire un échange de bons procédés.

SE TE DONNE DE L'EAU ET TU ME DONNES DU SUCRE !



### Le labelle

La spécialité de la fleur d'orchidée. Extraordinairement différencié et remarquable, les hommes ont offert un nom au pétale inférieur des orchidées : le labelle ! Il peut avoir plusieurs usages tels que servir de piste d'atterrissage et/ou imiter à s'y méprendre la forme et la texture d'insectes femelles.

MAIS ?? QU'EST-CE QUE C'EST ?



## Pour l'amour d'un insecte... elles sont prêtes à toutes les manipulations

Solidement ancrées dans le sol, de nombreuses orchidées font transporter leur pollen d'une fleur à une autre pour être fécondées. Mais elles ont un gros problème : le pollen est aggloméré dans des sacs à pollen appelés **les pollinies** qui ne peuvent être dispersés par le vent. Les orchidées ont donc besoin des insectes pour assurer le transport du pollen d'une fleur à une autre.

### Leur graal : attirer un insecte pour assurer le transport.

Telles des catherinettes, elles sont souvent imaginées et dessinées, et ont fabriqué des atours plus surprenants les uns que les autres pour attirer un complice consentant malgré lui. Par exemple chez l'*Ophrys abeille*, le labelle est couvert de poils comme le corps d'une abeille ! Elles fleurissent quelques jours avant l'éclosion des insectes femelles, leurrant ainsi les mâles déjà nés. L'insecte mâle, surtout s'il n'a pas encore copulé, tente vainement de s'accoupler. Face à l'échec, il s'envolera et distribuera le pollen à une autre orchidée de la même espèce.

Les orchidées ont plusieurs cordes à leur arc pour attirer leurs pollinisateurs :

- modifier fortement la forme et les couleurs de leur fleur pour mimer les partenaires femelles.
- produire du nectar,
- émettre des parfums attractifs.



Cette relation **orchidée/insecte** est très importante. Si les pollinisateurs disparaissent, la plupart des orchidées aussi. Alors évitez d'abuser des insecticides dans la nature car les plantes seront aussi impactées.



## Les menaces

Sur la quarantaine d'espèces d'orchidées du nord, certaines sont très répandues, mais beaucoup d'autres, au contraire, sont plus rares et menacées voire disparues.

Elles sont menacées par les activités humaines, notamment par :

- la **modification de la gestion des coteaux**. L'arrêt du pastoralisme favorise l'embroussaillage puis le boisement des coteaux. C'est pourquoi, beaucoup d'orchidées préférant les espaces ouverts disparaissent.
- la **fauche précoce**. Chassées de leur habitat naturel, nombre d'orchidées trouvent refuge au bord des routes. Mais la fauche précoce des bords de route empêche, au printemps, la floraison de certaines espèces.
- l'**assèchement des zones humides** en vue d'une exploitation agricole, forestière ou pour en faire une zone constructible.
- l'**engraissement et le retournement des prairies**.
- le **désherbage des prairies de fauche** avec des herbicides anti-dicotylédones.
- la **raréfaction des insectes pollinisateurs**. Ils sont indispensables au maintien de nombreuses orchidées car sans eux, pas de pollinisation. L'orchidée ne peut plus se reproduire et l'espèce s'éteint en quelques années.
- la **cueillette**. Victimes de leur succès, certaines belles orchidées subissent l'intérêt du public. Cueillies pour finir dans un vase, elles faneront très vite. Transplantées, elles mourront très rapidement.

## Comment les aider ?

De nombreuses espèces ne sont pas assez rarissimes pour en tenir compte, pas assez spectaculaires pour que les habitants des villages s'en préoccupent. Pourtant de nombreuses orchidées, comme d'autres plantes, disparaissent de nos communes oubliées de tous... Sauf de vous bientôt... peut-être... pour les sauver, il suffirait de :

- **laisser fleurir** les pelouses et les prairies
- **bannir tous les herbicides** anti-dicotylédones (seules subsistent les graminées)
- **convaincre** les élus locaux de faucher tardivement les bords de chemins et de route, d'exporter les produits de fauche et de laisser quelques espaces de prairies naturelles à la place des pelouses hypertendues.

## Une pelouse à orchidées chez vous, c'est possible

Deux espèces d'orchidées s'installent parfois naturellement dans vos pelouses : l'*Ophrys abeille* et l'*Epipactis helléborine*. En effet, les graines d'orchidées, de la taille d'une poussière, sont fréquemment emmenées très loin par le vent. Elles arriveront toutes seules dans votre pelouse si elle est correctement entretenue pour les conserver.

## Jeu-Devinette : Je ressemble à qui ?



## Petit guide d'entretien pour accueillir des orchidées dans votre pelouse

Six conseils pour une pelouse riche en fleurs naturelles et peut-être bientôt en orchidées...

- 1 - **Délimitez** des zones peu tondues, seulement 1 à 2 fois par an et surtout veillez à exporter vos déchets de tonte pour ne pas enrichir le sol (les orchidées apprécient les sols pauvres). Elle s'enrichira année après année de nombreuses herbes et fleurs sauvages et peut-être d'orchidées. Vous conserverez aussi tous vos criquets et sauterelles qui enchanteront vos soirées.
- 2 - Si votre tondeuse se trouve nez à nez avec un petit **endroit fleuri**, contournez-le pour les laisser grainer !
- 3 - **Regardez bien** ce que vous tondez. Une année, un jour, une orchidée vous dévoilera ses plus belles fleurs. Bravo ! Vous avez bien géré votre pelouse.
- 4 - **Fauchez à la main** autour des pieds d'orchidées. Laissez-les grandir, fleurir et déverser leurs nombreuses graines sur le sol.
- 5 - N'apportez surtout **pas d'engrais** sinon elles disparaîtront.
- 6 - Chaque année, **soyez attentif** car elles devraient être de plus en plus nombreuses.

### Une idée mortelle ! Très important !

N'essayez pas de les **transplanter**. Elles détestent changer de place et mourront peu de temps après.

## Pour nous contacter

CPIE Val d'Authie  
25 rue Vermaelen - BP 23  
62390 AUXI-LE-CHATEAU VAL D'AUTHIE  
Tél : 03 21 04 05 79 - Fax : 03 21 04 12 78  
www.cpie-authie.org

