

Mon site Internet... C'est moi qui l'ai fait !

Une ressource du Réseau des Sites Pédagogiques de Picardie.



Fiche réalisée
par le CPE des
Pays de l'Aisne

Sommaire...

Le contexte national	1
Créer son site !	2
Donner vie au site !	10
Glossaire	14
Ressources	16

Introduction...

En 2010, TNS Sofres réalise un sondage sur le thème « Internet et les Français » qui précise qu'Internet, est une source d'information importante pour 59% des Français voire même « une source d'information par excellence ». En Picardie, 62% de la population considère cette source d'information comme incontournable. **Un site Internet constitue donc une vitrine efficace et interactive pour votre site pédagogique.**

« Joomla » est un logiciel libre et gratuit qui permet de créer des sites Internet. Il est compatible Mac et PC. Il permet de définir l'architecture de votre site, d'ajouter des images, des articles, des rubriques, de créer des liens et bien disposer vos visuels. « Joomla », déformation du mot arabe et swahili « Jumla », signifiant : « tous ensemble », est écrit en PHP* et utilise une base de donnée MySQL*. Il inclut également des fonctionnalités telles que des flux RSS*, des news, une version imprimable des pages, des blogs*, des sondages, un moteur de recherche et bien d'autres choses...

* Définitions disponibles dans le glossaire



CREER SON SITE !

1. Installer Joomla



L'installation de Joomla nécessite : un serveur apache* et une base de données php mysql*.

Si l'on ne dispose pas encore d'un espace serveur* où installer son site, on peut commencer à le travailler en « local », c'est-à-dire configurer son ordinateur comme un serveur pour commencer à construire son site Internet, sans le mettre en ligne.

Sous Windows :

Pour installer Joomla téléchargez et installez le pack Movamp sur votre PC. Ce pack contient déjà l'ensemble des fichiers de votre futur site. Vous lancez l'application Movamp afin de créer votre compte administrateur et si un message de sécurité Windows apparait : cliquez sur « débloquer ».

Orientez vous par la suite sur l'icône Movamp-Joomla et cliquez dessus, entrez les login et mots de passe de votre compte Joomla pour créer votre compte « admin », puis suivez les instructions ci-dessous pour entamer la création de votre site :

- Cliquez sur la première icône maison : la page d'accueil de votre site s'affiche.



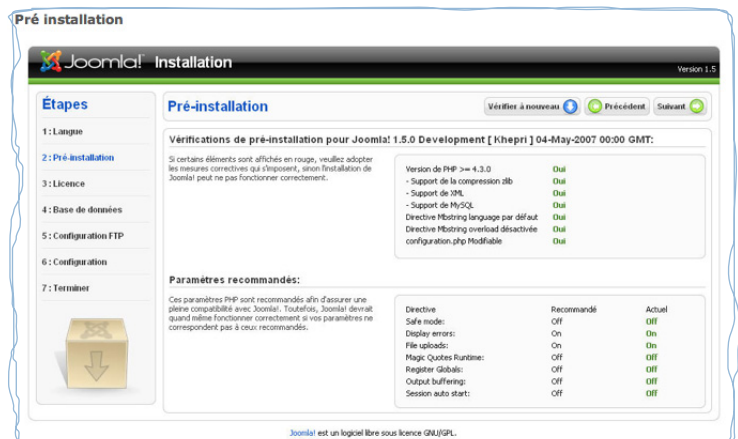
- Cliquez sur la deuxième icône outils : la page d'administration Joomla (backoffice) de votre site s'affiche.



Sous Mac :

Pour installer Joomla téléchargez et installez MAMP sur votre Mac. Vous devez posséder un logiciel de décompression* afin de « décompresser » le dossier si ceci n'est pas fait automatiquement. Pour retrouver facilement votre dossier parmi le pack, renommez-le ! (Exemple : monsite).

- Dirigez-vous dans la barre de votre navigateur internet puis tapez l'adresse suivante :



<http://localhost/MAMP>

- Cliquez sur phpMyAdmin dans la barre d'onglet (en haut à droite)

- Créez votre base de données : nommez-la (par exemple : mabase)

- Cliquez sur « créer ».





CREER SON SITE !

2. Les menus

Un menu est une suite de liens, sur lesquels les utilisateurs peuvent cliquer pour naviguer sur le site, et qui les emmènent sur différentes pages : un article, une liste d'articles, une mise en page d'articles (blog*), etc. Chacun de ces liens porte un nom, qui les identifie et permet aux utilisateurs de se situer sur le site.

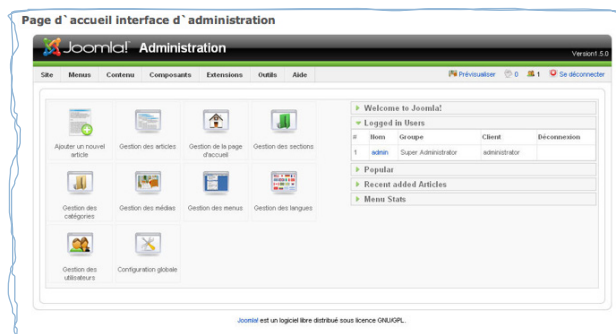


Joomla possède trois types de menus :

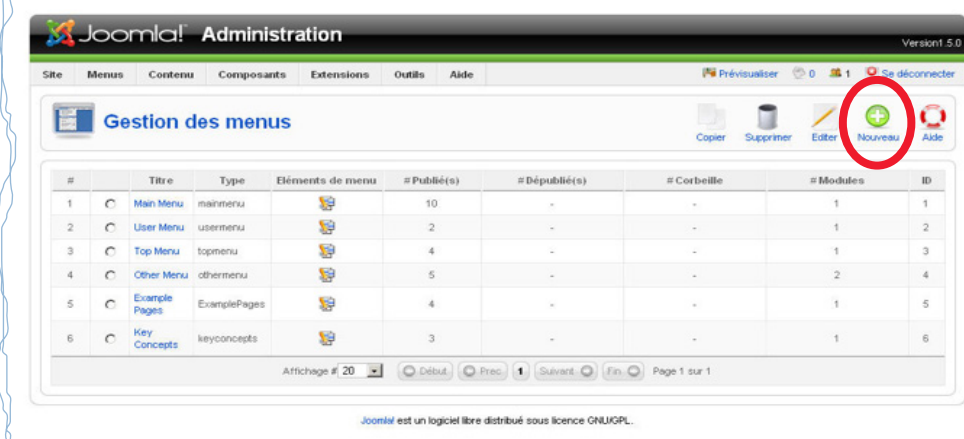
- Le menu principal : Menu = main menu 
- Le menu du haut : Menu = top menu 
- Le menu utilisateur : Menu = user menu → → → → →

Créer un lien de menu

- Menu » > « gestion des menus ».
- Sélectionnez « nouveau » en haut à droite (voir illustration ci-dessous).



Gestion des menus



- Sélectionnez ensuite le type de menu sur lequel vous souhaitez créer un lien : « un lien pour article de menu » (onglet principal du menu) ou « un lien pour liste des articles de menu* » (sous-partie d'un onglet).



CREER SON SITE !

- Sélectionnez le type de lien.
- Donnez un nom au lien.
- N'oubliez pas d'aller dans les paramètres afin de planifier les options que vous venez de créer.
- N'oubliez pas d'enregistrer vos modifications.

Par la suite, vous pourrez organiser des liens vers des articles, de sites Internet, des liens pour une catégorie de votre menu principal.

3. Les catégories

Joomla vous permet de « ranger » chaque article dans une catégorie de votre choix pour mieux vous retrouver. Vous pouvez créer des catégories de façon illimitée, « tiroir » dans lequel vous pouvez ranger vos articles.

Gestion des catégories: [Contenu]

Publier Dépublier Déplacer Copier Supprimer Éditer Nouveau Aide

Filtre: [] Appliquer Réinitialiser

Sélectionner la section - Sélectionner un état -

#	Titre	Publié	Ordre	Accès	Section	# actif(s)	# corbeille	ID
1	The Project	✓	1	Public	About Joomla!	3	0	25
2	The CMS	✓	2	Public	About Joomla!	5	0	29
3	The Community	✓	3	Public	About Joomla!	2	0	30
4	General	✓	1	Public	FAQs	8	0	31
5	Current Users	✓	2	Public	FAQs	6	0	28
6	New to Joomla!	✓	3	Public	FAQs	3	0	27
7	Languages	✓	4	Public	FAQs	5	0	32
8	Latest	✓	1	Public	News	5	0	1
9	Latest	✓	1	Public	News	5	0	34
10	Newsflash	✓	2	Public	News	5	0	3
11	Newsflash	✓	2	Public	News	5	0	35
12	The CMS	✓	1	Public	test	5	0	36
13	The Project	✓	2	Public	test	3	0	37
14	The Community	✓	3	Public	test	2	0	38

Affichage # 20

Créer une catégorie

- Contenu > gestion des catégories.
- Sélectionnez « Ajout liste d'articles d'une catégorie »
- Nommez la catégorie
- Sélectionnez son dossier parent (en milieu d'écran) afin de déterminer le menu auquel elle s'affiliera.



CREER SON SITE !

- N'oubliez surtout pas d'enregistrer.
- Répétez l'action autant de fois que nécessaire (donne l'organisation de votre menu principal « main menu »).

L'utilisation des catégories permet de faciliter certaines opérations sur Joomla (liste automatique d'articles d'une même catégorie, paramétrage rapide d'articles d'une même catégorie, ...). Vous pourrez gérer vos catégories et les personnaliser à partir des paramétrages situés sur la droite de l'écran.

4. La gestion des articles

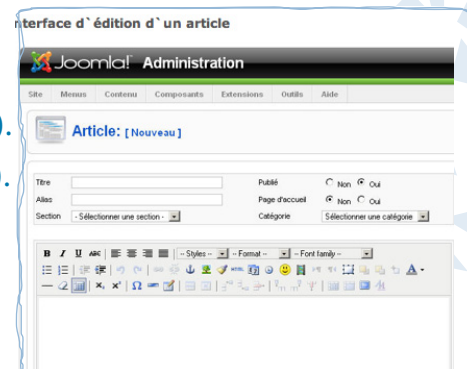
Les articles constituent l'essentiel du contenu d'un site Joomla : ce sont vos textes en ligne. Par ailleurs, un article n'est pas forcément synonyme de page entière page. Puisqu'une page peut, en effet, contenir plusieurs articles (l'option blog).

Liste des articles

#	<input type="checkbox"/>	Titre	Publié	Page d'accueil	Ordre	Accès	ID	Section	Catégorie	Auteur	Date	Clics
1	<input type="checkbox"/>	Example Pages and Menu Links			1	Public	43			Administrator	12.10.06	25
2	<input type="checkbox"/>	What's New in 1.5?			1	Public	22	About Joomla!	The CMS	Administrator	12.10.06	32
3	<input type="checkbox"/>	Joomla! Overview			2	Public	19	About Joomla!	The CMS	Administrator	09.10.06	82
4	<input type="checkbox"/>	Extensions			3	Public	26	About Joomla!	The CMS	Administrator	11.10.06	55
5	<input type="checkbox"/>	Joomla! Features			4	Public	18	About Joomla!	The CMS	Administrator	09.10.06	52
6	<input type="checkbox"/>	Content Layouts			5	Public	24	About Joomla!	The CMS	Administrator	13.10.06	45
7	<input type="checkbox"/>	Joomla! Facts			1	Public	21	About Joomla!	The Community	Administrator	09.10.06	47
8	<input type="checkbox"/>	The Joomla! Community			2	Public	27	About Joomla!	The Community	Administrator	12.10.06	35
9	<input type="checkbox"/>	Support and Documentation			1	Public	20	About Joomla!	The Project	Administrator	09.10.06	2
10	<input type="checkbox"/>	Joomla! License Guidelines			2	Public	5	About Joomla!	The Project	Administrator	20.08.04	45
11	<input type="checkbox"/>	Platforms and Open Standards			3	Public	23	About Joomla!	The Project	Administrator	11.10.06	8
12	<input type="checkbox"/>	Where did the installer go?			1	Public	36	FAQs	Current Users	Administrator	11.10.06	0

Créer un article :

- Contenu > gestion des articles > Nouveau (illustration ci-dessus).
- Renseignez le titre et l'alias* (mettre le même titre en minuscule).
- Rédigez le texte (possibilité de copier/coller un texte Word).
- Choisissez la police, la taille et la couleur (illustration ci-contre).
- Enregistrez et fermez en haut à droite.





CREER SON SITE !

Paramétrer les articles :

Contenu > gestion des articles

Cette rubrique vous permet de **personnaliser vos articles** et d'en définir les paramètres généraux. Cliquez en haut à droite sur « Paramètres ». Ces paramètres seront appliqués par défaut à tous les articles.

Vous pourrez paramétrer les règles d'affichage généraux des articles concernant leurs informations (titre, auteur, date de création, ...) et afficher ou non certaines icônes (imprimer, convertir en PDF, envoyer par mail, ...).

Dans ce même onglet de paramètre, il est possible de **mettre un article « en vedette »** : dès sa publication, il est automatiquement mis en page d'accueil de votre site. Ce procédé est utilisé pour dynamiser votre site, et mieux communiquer sur vos actualités. Par exemple, vos articles récents peuvent être mis en page d'accueil alors que les plus anciens seront envoyés en archives.

Par défaut, laissez « paramètres généraux » : l'article prendra en compte les paramètres définis dans les paramètres généraux des articles.

Vous pouvez également créer une **succession d'articles pour le même onglet de votre menu** comme dans l'exemple ci-dessous. Le fait de cliquer sur le menu « Qui sommes-nous ? » amène le visiteur vers une succession d'articles : "L'Union Régionale des CPIE de Picardie" puis, juste en-dessous "Qu'est-ce qu'un CPIE ?". Pour créer une succession d'articles similaire, vous devez créer un « lien d'articles pour articles » et choisir « blog d'une catégorie ». L'internaute verra une suite d'articles traitant du même sujet.

N'oubliez pas d'enregistrer vos modifications.

ACCUEIL

ACTUALITES

QUI SOMMES NOUS?

NOS ACTIONS

NOS PARTENAIRES

CONTACT

TELECHARGEMENTS

[Accueil](#) > QUI SOMMES NOUS?

Qui sommes-nous?



L'Union Régionale des CPIE de Picardie, histoire du réseau.

L'URCPIE est créée en 1998 sur la volonté des trois CPIE départementaux (CPIE Vallée de Somme, CPIE Pays de l'Aisne, CPIE Pays de l'Oise). Elle a pour objectif de regrouper les compétences de chaque CPIE à une échelle régionale et ainsi faciliter le dialogue et la concrétisation des projets régionaux.

Chaque CPIE, ancré dans son département, a sa propre identité et des champs d'activités spécifiques, variés et complémentaires. La mutualisation des compétences, du savoir-faire, de la connaissance du territoire et de l'expérience de chaque CPIE confère au réseau picard une dynamique impulsée par l'URCPIE.



Qu'est ce qu'un CPIE?

Un Centre Permanent d'Initiatives pour l'Environnement est une association ancrée sur un territoire, dont la vocation est l'éducation, la sensibilisation des citoyens à l'environnement et au développement durable et l'accompagnement des territoires vers le développement durable.

Les CPIE ne sont donc pas des associations de défense mais des pédagogues, des accompagnateurs, voire des médiateurs, très présents sur le terrain, pour éduquer le citoyen, accompagner et réaliser des projets avec des acteurs socio-économiques, pour trouver des consensus entre différents usagers de l'environnement, pour aller vers un développement durable.



CREER SON SITE !

5. Le contenu des pages

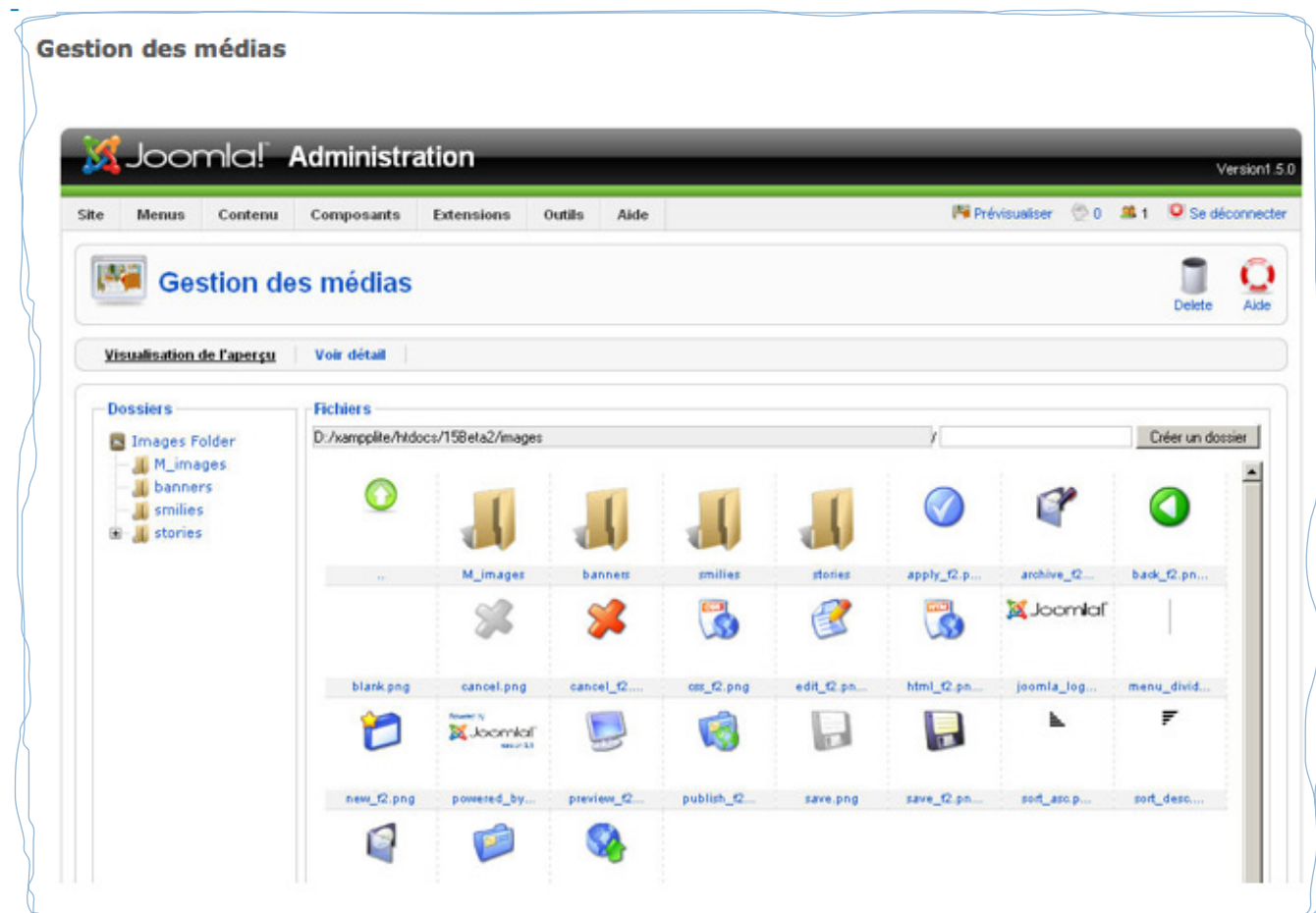
Rédiger des pages

Vous pouvez personnaliser vos articles comme vous le souhaitez. La rédaction se fait à l'aide d'un éditeur de texte (voir illustration page 5). Il est préconisé de respecter les styles des titres préconfigurés h1, h2, h3, h4... pour un meilleur référencement des pages par les moteurs de recherches et pour des raisons d'harmonie du site.

Il est possible de coller du texte issu d'un document externe (type « Word » par exemple). Vous pouvez, après avoir sélectionné et copié le texte concerné dans le presse papier, utiliser le bouton « coller du texte depuis Word » de l'éditeur de Joomla. N'oubliez pas d'enregistrer vos modifications.

Insérer des médias (images, photos, tableaux, PDF, ...)

- Importez au préalable les fichiers depuis votre ordinateur vers les dossiers Joomla.
- Dans le panneau d'administration du site, allez dans « gestion média ».
- Cliquez ensuite sur le dossier de stockage des médias de Joomla (à gauche)
- En bas de l'écran, sélectionnez votre fichier avec le bouton « parcourir ». Cette étape vous permet d'aller chercher le ou les fichiers dont vous aurez besoin pour vos pages.
- Pour terminer la démarche et lancer le transfert du média sur la base de données du site, cliquez sur « lancer le transfert ».





CREER SON SITE !

Cliquez sur le bouton « insérer/éditer une image » en haut à droite du champ à remplir de votre article et retrouvez le fichier importé dans le dossier de stockage des médias de Joomla.

A propos de la taille des images...

Lorsque l'image est trop lourde (poids) ou trop grande (taille), il faut la redimensionner. Pour illustrer votre site internet, vous pouvez insérer des images de la taille suivante : 602x418 pixels. Pour une image format photo d'identité, la taille est de : 150x200 pixels.

A propos des tableaux...

Joomla permet d'insérer des tableaux sur vos pages. À partir de l'éditeur de texte, sélectionnez "ajout d'un tableau" en indiquant le nombre de lignes et de colonnes ainsi que la largeur.

Insérer des liens

Joomla permet d'insérer des liens vers d'autres sites Internet ou vers d'autres pages de votre site.

- Sélectionnez le texte auquel vous voulez attribuer un lien (cela fonctionne aussi avec une image)
- Cliquez sur l'icône "créer un lien"
- Si vous souhaitez supprimer un lien, cliquez sur l'icône de droite
- Complétez les informations dans la boîte de dialogue qui s'ouvre
- Pour l'option « fenêtre cible », choisissez « ouvrir dans une nouvelle fenêtre » pour éviter de perdre des visiteurs. N'oubliez pas d'enregistrer les modifications.



6. Le transfert du site vers le serveur Web*

Transfert de la base de données*

Joomla vous offre la possibilité de travailler en « mode hors connexion » afin de modifier le contenu de votre site sans le mettre en ligne immédiatement. Une fois les contenus créés, vous pouvez publier (mettre en ligne) votre site Internet. Voici la démarche à suivre :

- Sauvegardez la base de données de votre site « local ».
- Exportez la base de données de votre site local avec phpMyAdmin*.
- Importez votre base de données sauvegardée sur le serveur. L'hébergeur* que vous avez choisi vous fournit une URL* ainsi que les logins* et mot de passe pour accéder à l'interface* de phpMyAdmin* en ligne et non plus en local.

Transfert de Joomla et des éléments graphiques

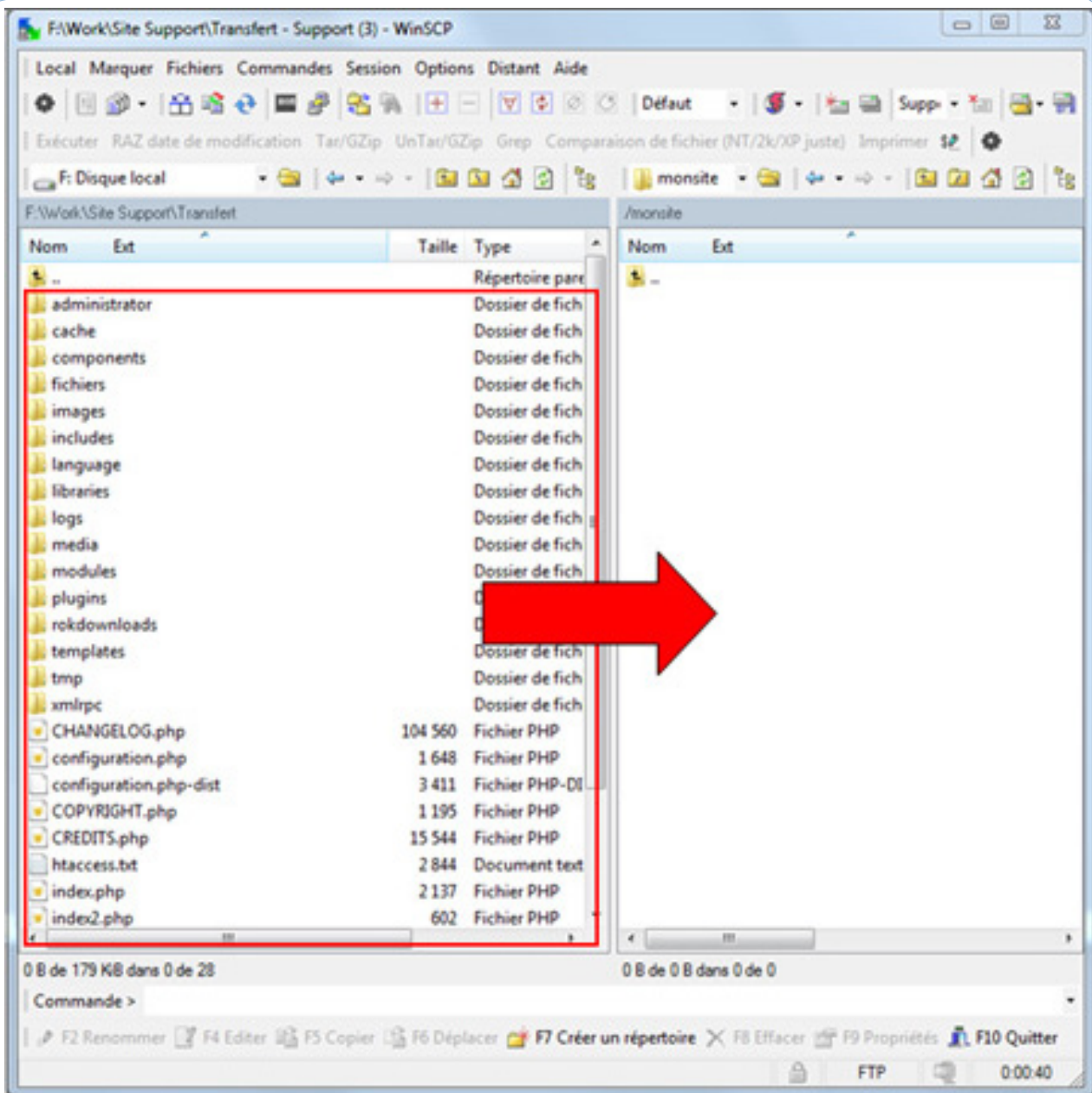
Après avoir transféré la base de données, vous pouvez mettre en ligne votre site. Les fichiers du site comprennent : les fichiers HTML* et php*, les images, les fichiers javascript*, les fichiers de configu-



CREER SON SITE !

ration divers. Au moyen de l'identifiant et du mot de passe fournis par votre hébergeur, connectez-vous à votre site par l'intermédiaire d'un client FTP* (FileZilla, par exemple). Le client FTP* vous permet de transférer des fichiers de votre ordinateur vers le serveur distant et inversement.

La zone de gauche indique le contenu de votre disque dur. Placez-vous dans le répertoire contenant vos fichiers de site en local. La zone de droite indique le contenu du serveur distant, ou plus exactement l'espace qui vous été alloué sur ce serveur. L'objectif est de copier l'intégralité des fichiers de votre site sur le serveur, à la racine de votre espace.





DONNER VIE AU SITE !

1. Personnaliser son site

La personnalisation de son site est une étape clé de la création.

Joomla offre la possibilité de modifier son mot de passe d'accès via le panneau d'administration, onglet « modifier son profil ».



Vous pouvez modifier l'en-tête de votre site. Afin d'y parvenir, éditer une image avec votre ordinateur au format requis par un site, soit 1030x200 pixels, à l'aide d'un logiciel de dessin ou de retouche d'image (tel que Photoshop).

Positionnez les menus dans la position que vous estimez être la meilleure pour le rendu final de votre site Internet. Comme dit précédemment, la position n'est pas libre, elle est issue de placements préalablement choisis par les créateurs de Template*.

2. Sécuriser son site

Vous pouvez créer plusieurs comptes d'utilisateurs et/ou administrateurs du site. Si plusieurs personnes doivent utiliser Joomla dans votre structure, il est intéressant de leur attribuer des droits différents en fonction de leur rôle dans la gestion du site. Il est par ailleurs, fortement recommandé de ne pas utiliser la session « super admin » si l'on en a pas l'utilité. Pour créer un utilisateur, allez à l'onglet « utilisateurs » puis « gestion des utilisateurs ». Toutes créations de nouveaux utilisateurs, nécessitent de renseigner un nom, mail et mot de passe.

#	<input type="checkbox"/>	Nom	Nom d'utilisateur	Connecté	Actif	Groupe	Email	Dernière visite	ID
1	<input type="checkbox"/>	Administrateur	admin	✓	✓	Super Administrateur	lspatagonie@gmail.com	2007-06-24 22:26:01	62

Petit conseil CPIE concernant l'administration du site :

« Il est préférable de créer un utilisateur ayant des droits « d'administrateur » afin de travailler la structure de son site sans risque de modifier par erreur les paramètres de configuration essentiels du site accessible uniquement en session « super admin ». Il est aussi recommandé de créer un utilisateur ayant des droits de « manager » lorsque l'on désirera simplement alimenter le site en articles, images, etc. particulièrement quand le site sera en ligne. »

Personnalisation de Joomla :

- **Code** : l'utilisateur ayant des connaissances en PHP peut aller mettre à jour le code de Joomla suivant ses besoins.
- **Affichage et modèles (Templates)** : Joomla permet de créer son propre modèle en disposant les menus suivant son goût.
- **Ajout de fonctionnalités** : il se fait soit sous forme de modules, soit sous forme de composants*, soit sous forme d'extensions*.

3. Extensions, modules et composantes...

Pour enrichir le contenu de vos articles, vous pouvez ajouter des extensions (encore appelées « plugins », « composants » ou « modules »). Elles se présentent sous forme de dossiers décompressés à télécharger. Le téléchargement des mises à jour est fortement conseillé pour dynamiser et enrichir votre site.

Exemples d'extensions à intégrer sur votre site :

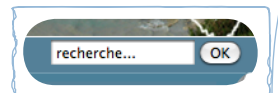
- **Un flux RSS** (lien permettant de rester informé des nouveautés ajoutées sur votre site).



Onglet extensions > gestion des modules > syndicats feeds (puis choisir le placement sur le site).

- **Une barre recherche** (permet de trouver directement un article grâce à un mot-clé).

Extensions > gestion des modules > search > sélectionner la position sur le site > paramètres (pour sélectionner les critères, comme par exemple, un affichage sur toutes les pages).



- **Un fil d'Ariane** (permet aux internautes de ne pas se perdre sur votre site)

Extensions > gestion des modules > fil d'Ariane > et choisir son emplacement.

Accueil > [NOS ACTIONS](#) > Le Réseau régional des Sites Pédagogiques en environnement

- **Un Template*** (permet de personnaliser la mise en forme de l'interface de votre site Internet).

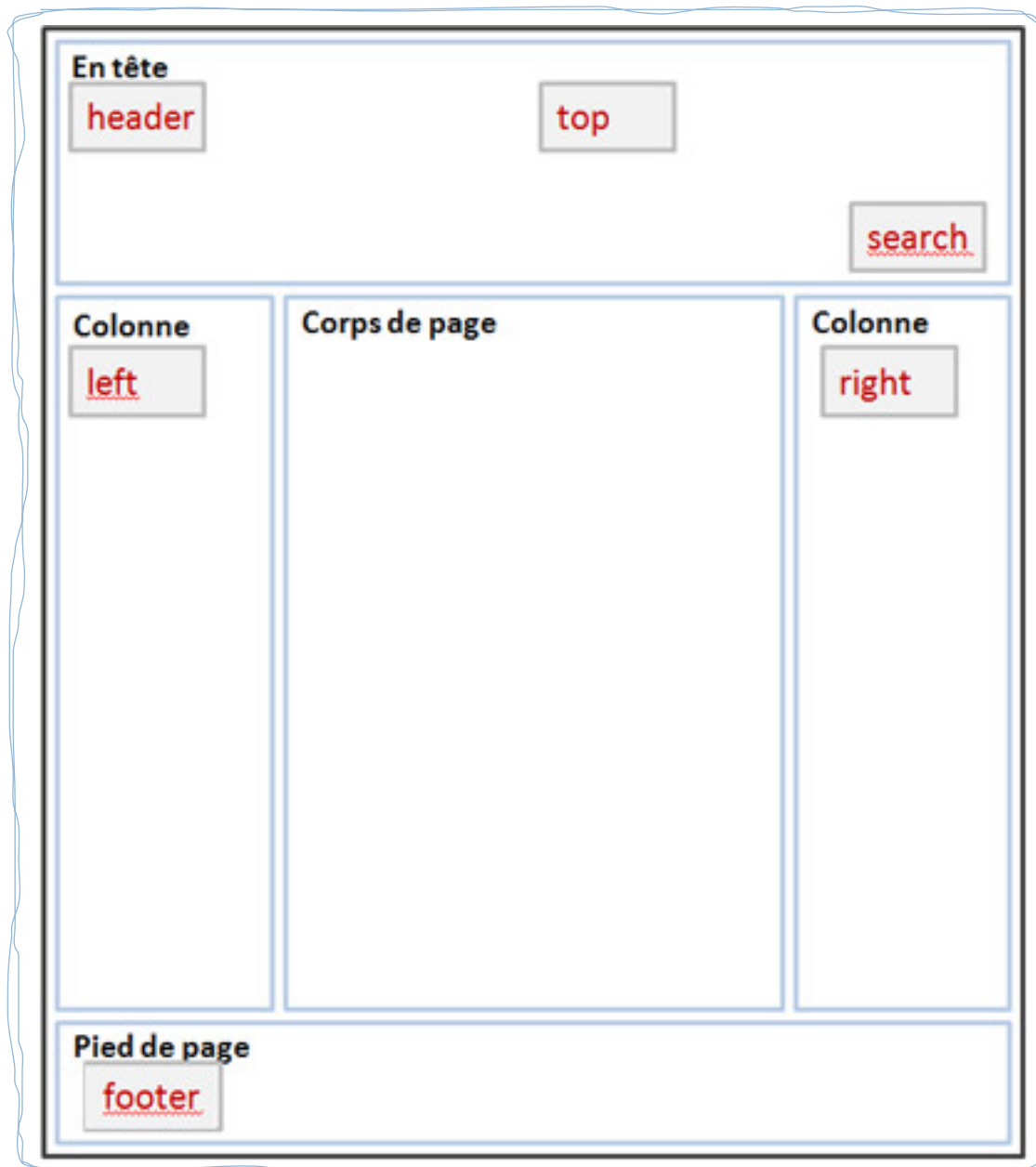
Installation > Archive à transférer > sélectionner l'extension > charger et installer > activer et paramétrer cette extension en allant dans l'onglet « gestion » dans « gestion des extensions ».

De nombreuses extensions sont téléchargeables sur ce site :
<http://extensions.joomla.fr>

Mémo "extensions et modules complémentaires"

Extensions > gestion des modules > choix de l'extension > choix de la position sur le site > publier. N'oubliez pas de renseigner les paramètres (à droite) : paramètres requis > option métadonnées > ...

La position des modules sur le site dépend du Template choisi. Chaque Template organise différemment les positions de chaque élément (top menu, barre de recherche, ...) sur votre page. Voir illustration ci-dessous.





DONNER VIE AU SITE !

Modification du graphisme

Commencez par préparer votre CMS* Joomla « local » pour qu'il puisse fonctionner en ligne. Afin de modifier les Template proposés par Joomla, installez et transférez les fichiers de Joomla avec un logiciel de transfert FTP (Filezilla, par exemple) à l'aide des identifiants fournis par votre hébergeur. Connectez-vous ensuite à votre serveur et modifiez la charte graphique grâce à la barre d'outils. Vous trouverez des compléments d'information dans la partie « Ressources ».

4. Référencement

- Lors de la création d'un site, n'oubliez pas de renseigner un maximum d'information (mots-clés, résumés, métadonnées, ...) pour améliorer son référencement

Onglet site > configuration > puis entrer le descriptif du site, les mots-clés

- Lors de la création d'un article, n'oubliez pas de renseigner les paramètres de métadonnées* (à droite). L'article sera décrit et des mots-clés lui seront associés. Cela permettra aux internautes d'accéder directement à vos pages lorsqu'ils effectueront une recherche (sur Google, par exemple).

Choix des mots-clés pour votre site Internet :

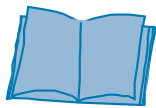
Leur choix doit être astucieux. Par exemple, afin d'augmenter les visites associées au tourisme et aux voyages, la SNCF a choisi les mots-clés « voyages » et « sncf ».

5. Points de vigilance à ne pas oublier...

- **Sécurité** (sauvegarde de la base, mots de passe « solides », gestion des droits d'utilisateur, ...)
- **Accessibilité** (compatibilité avec plusieurs navigateurs, accès aux personnes malvoyantes, ...)
- **Interactivité** (lien avec les réseaux sociaux, possibilité offerte à l'internaute de s'exprimer, ...)
- **Référencement naturel** (pertinence du contenu des pages, des titres, résumé et mots-clés, ...)

La règle des trois "clics"

Au-delà de 3 "clics" l'internaute se perd progressivement et risque de quitter votre site. Pour y remédier, il faut faciliter l'accès direct à vos pages et épurer au maximum l'arborescence de votre site.



- ▶ **Alias** : formatage automatique des titres ou des noms pour leur utilisation dans la réécriture des URL. Sert également à identifier le lien.
- ▶ **Archive** : dossier compressé (.zip). Il s'agit le plus souvent d'un dossier d'extension.
- ▶ **Back office** : partie de votre site visible uniquement par le gestionnaire.
- ▶ **Blogs** : est un type de site Web, ou une partie d'un site Web. Comme son étymologie l'indique (web log signifie journal de bord sur le web en anglais), un blog est censé contenir régulièrement de nouveaux billets, c'est-à-dire des notes ou des articles au fil du temps sur un sujet donné.
- ▶ **CMS (Content Management System)** : système de gestion de contenus. Famille de logiciels destinés à la conception et à la mise à jour dynamique de site web ou d'applications multimédia.
- ▶ **Composants** : extension téléchargeable qui ajoute des fonctionnalités avancées à Joomla. Exemples : agenda, sondage, annuaire, galerie d'images, forum... Les composants installés apparaissent dans le menu Composants qui leur est réservé, et ont plusieurs sous-menus permettant de configurer l'outil, de gérer les entrées, de créer des catégories d'éléments.
- ▶ **Droit d'utilisateur** : accès possible d'une session d'utilisateur Joomla ! à une fonction du site afin de le modifier.
- ▶ **Extension** : une fonction supplémentaire téléchargeable sur Internet et installable dans Joomla.
- FTP (File Transfert Protocole) : protocole informatique de transfert de fichiers, utilisé pour modifier son site en ligne (via un logiciel dédié).
- ▶ **Flux RSS** : un flux RSS est un fichier dont le contenu est produit automatiquement en fonction des mises à jour d'un site Web. Les flux RSS sont souvent utilisés par les sites d'actualités ou les blogs pour présenter les titres des dernières informations consultables en ligne. Le contenu de ces flux RSS est importable, et permet par exemple d'afficher les dernières actualités d'un site externe sur son propre web.
- ▶ **Front office** : partie de votre site visible par les internautes.
- ▶ **Hébergeur** : l'hébergeur Web est le fournisseur Internet qui vous permet d'enregistrer votre site Internet et de le référencier. On bénéficie donc d'un nom d'utilisateur et d'un mot de passe (login ou identifiant).
- ▶ **Interface** : visuel de votre menu, site que vous construisez via Joomla.
- ▶ **Login** : identifiant.
- ▶ **Métadonnées** : informations sur un contenu (date de création, auteur, mots-clés, etc.) que relaquent les moteurs de recherches ou les navigateurs, et qui permettent de les informer sur le format des pages, le contenu, les thèmes abordés, etc. Est une sorte de présentation générale.
- ▶ **Modules** : extension permettant d'afficher les éléments dans les différentes positions d'un Tem-

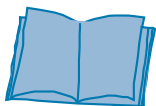


plate. Par éléments on entend principalement les menus, certains composants qui ont besoin de modules pour être affichés en frontal, mais aussi d'autres fonctionnalités : modules météo, boîtes de connexion avec identifiant et mot de passe, etc.

► **MySQL** : système de gestion de base de données développé dans un souci de performances élevées en lecture, ce qui signifie qu'il est davantage orienté vers le service de données déjà en place que vers celui de mises à jour fréquentes et fortement sécurisées. Il est multi-utilisateur.

Base de données : fichier stockant toutes les ressources en format texte d'un site. Les bases de données sont organisées en différentes tables, contenant chacune différents champs, afin de structurer les données de manière logique et de permettre à la fois leur affichage et leur indexation.

► **Nom de domaine** : « adresse générique » de votre site (www.monsite.fr).

► **PHP** : Hypertext Preprocessor est un langage de scripts libre principalement utilisé pour produire des pages Web dynamiques via un serveur http, mais pouvant également fonctionner localement.

► **PHP My Admin** : application permettant de gérer des bases de données en langage php. Cette application est notamment utilisée pour exporter (sauvegarder) ou importer (restaurer) les textes de votre site.

► **Paramètres** : ensemble des options relatives à un menu, articles, catégories, etc. qui doivent être définies et qui peuvent évoluer selon la volonté de l'administrateur.

► **Serveur apache** : est un logiciel de serveur http. C'est le serveur http le plus populaire du Web. C'est un logiciel libre avec un type spécifique de licence, nommée licence Apache.

Administrateur : le gérant du site Internet.

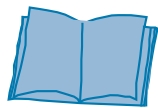
► **Serveur web** : serveur qui fait fonctionner plusieurs logiciels fonctionnant en parallèle. On retrouve la combinaison Apache (serveur http), MySQL (serveur de base de données) et PHP, tous libres.

► **Styles** : modèles de structures préétablies par Joomla.

► **Template** : ensemble des fichiers configurant le graphisme de votre site. En d'autres termes, l'habillage, le corps graphique, la mise en forme du site. Ils en existent des gratuites et des payantes.

► **URL (Uniform Resource Locator)** : adresse unique d'une page internet (www.monsite.fr/page1).





1. Contacts

Structure	Contact	Adresse	Téléphone	E-Mail
CPIE Vallée de Somme	Benoît SALIF	32, route d'Amiens 80 480 DURY	03.22.33.24.24	documentation@cpie80.com
CPIE des Pays de l'Aisne	Marie LIÉGEOIS	33, rue des Victimes de Comportet 02 000 MERLIEUX-ET- FOUQUEROLLES	03.23.80.03.06	m.liegeois@cpie-aisne.com
CDT de la Somme Pôle Animation et mise en réseau	Dorothee MARECHAL	21, rue Ernest Cauvin 80 000 AMIENS	d.marechal@somme-tourisme.com	

2. Sites internet

- ▶ Communauté Joomla : www.joomla.fr
- ▶ Aide à l'utilisation de Joomla : www.aide-joomla.com
- ▶ Extensions Joomla téléchargeables : www.extensions.joomla.fr
- ▶ Forum Joomla : <http://forum.joomla.fr/>



3. Bibliographie

- ▶ Hagen GRAF (2008). *Joomla ! 1.5*
- ▶ Lire le livre en ligne : <http://cocoate.com/fr/node/1870/fr>
- ▶ Valérie ISAKEN, Thierry TARDIF (2009). *Joomla et VirtueMart Réussir sa boutique en ligne*. Paris, Eyrolles.

4. Outils

- ▶ **Barre d'outil « WEB DEVELOPPER »** : extension de navigateur à installer permettant d'analyser un site (structure, conformité aux normes).
- ▶ **Barre d'outils « ACCESSIBILITY »** : extension de navigateur permettant d'analyser l'accessibilité de son site (navigation, textes alternatifs, mots-clés, etc.). Vous pouvez les télécharger via un moteur de recherche type « Google ». Lancez l'installation de votre barre d'outil. Une fenêtre s'ouvre et vous demande de cliquer sur le bouton « Ajouter à Firefox », cliquez sur le nom de l'extension (ici votre barre d'outil) et cliquez sur « Installer maintenant ». À la fin de l'installation, il faut arrêter puis relancer Firefox pour que l'extension soit prise en compte par le navigateur. La barre d'outil se placera en dessous de votre barre d'onglets habituelle.