



FICHE TECHNIQUE n° 56

Rendre attractif et accueillir les oiseaux dans mon établissement scolaire

Sommaire

Introduction	2
Les questions à se poser	3
Mise en œuvre	5
Cas concrets	11
Ressources	17





Les oiseaux jouent un rôle majeur dans l'environnement, ils sont souvent considérés comme des indicateurs de bonne santé des écosystèmes. À l'heure actuelle, une espèce sur sept est menacée d'extinction ou a disparu à l'échelle mondiale. En France, un déclin de 30% en 30 ans a été observé pour les espèces d'oiseaux communs des villes et des champs comme la Mésange bleue et le Moineau domestique.

Ce déclin s'explique en grande partie par l'augmentation de l'activité humaine. En effet, l'urbanisation cause une importante diminution des cavités de nidification sur les bâtiments ainsi que des ressources alimentaires et à cela s'ajoute la pollution par l'industrie qui impacte grandement la santé des oiseaux.

Divers aménagements peuvent toutefois être mis en place en leur faveur. Cela peut être d'un point de vue de la reproduction, en installant des nichoirs spécifiques à certaines espèces ou d'un point de vue de l'abondance de la ressource alimentaire, en favorisant la présence d'insectes.

Un tel projet pourrait devenir un élément central pour une année scolaire, divers apprentissages pourraient être mis en place autour de ces aménagements. Les élèves deviendraient alors acteurs tout en améliorant leurs connaissances sur les sujets en lien avec la biodiversité.

LES QUESTIONS À SE POSER ...

Que faire pour la biodiversité dans mon établissement

Aider la biodiversité au sein des établissements scolaires ne semble pas être une mince affaire, pourtant certaines actions à mettre en place sont plus simples qu'on ne le pense !

Ces dernières années, l'installation de nichoirs est de plus en plus fréquente. En effet, en plus d'être favorable aux oiseaux, ce sont de véritables outils pédagogiques permettant de sensibiliser tous les types de publics. Pour autant ces installations doivent respecter le mode de vie des oiseaux et ne seront donc pas installées de la même façon et au même endroit pour toutes les espèces d'oiseaux. Ce n'est toutefois pas le seul aménagement nécessaire pour rendre un lieu accueillant aux oiseaux. En effet, si les ressources naturelles nécessaires aux espèces ne sont pas présentes aux alentours, la zone sera difficilement accueillante pour les oiseaux.



©Emma JEAN-BAPTISTE



En effet, l'installation de nichoirs est souvent la première idée qui vient en tête. Pourtant, beaucoup d'autres aménagements plus simples et moins coûteux peuvent être mis en place. Par exemple, des zones herbeuses fleuries laissées en hiver peuvent apporter aux oiseaux une source de nourriture importante. En plus d'être plus simple et logique, cette solution est meilleure pour la santé des oiseaux.

Laisser quelques zones de hautes herbes peut avoir une importance primordiale pour la biodiversité. En plus de rendre la zone plus attrayante pour les insectes, cela permettra d'attirer les prédateurs de ces derniers : les oiseaux.

Le saviez-vous ?

Dans les établissements scolaires, il est possible de suivre le programme « Un Carré pour la Biodiversité ». Il s'agit d'un programme de sciences participatives facilement intégrable aux programmes scolaires. Il consiste à laisser une zone « sans entretien » ce qui permettra de voir l'évolution de la colonisation par les différentes espèces.



©Emma JEAN-BAPTISTE

L'ensemble des aménagements pouvant être mis en place pour les oiseaux permettront donc aux jeunes publics (mais pas que !) de découvrir les différents aménagements pouvant être mis en place tout en les sensibilisant à la disparition de leurs habitats et de ces espèces.



Comment rendre mon école plus attractive pour les oiseaux ?

Pour rendre un établissement attractif pour les oiseaux, plusieurs éléments doivent être pris en compte. Tout d'abord, il faut savoir que les oiseaux ont besoin de ressources alimentaires proches de lieux de reproduction pour qu'ils colonisent le site. Les oiseaux ont divers régimes alimentaires. Certains sont carnivores, certains sont piscivores, d'autres sont insectivores et d'autres encore sont frugivores. Il est donc important de diversifier les espaces et les espèces végétales pour optimiser la zone et répondre aux besoins de chacun.

Dans un premier temps, laisser la nature reprendre ses droits permettra de créer une zone de friche. En faisant cela des espèces végétales comme les ronces ou les orties coloniseront la zone. Ces plantes sont importantes pour un grand nombre d'espèces d'insectes. En effet, l'ortie est la plante hôte d'une dizaine d'espèces de papillons et la ronce d'une 50ème. De plus, une telle zone permettra une forte diversité d'espèces, notamment des espèces mellifères qui attirent de nombreuses espèces pollinisatrices. Sur le même principe, une prairie fleurie peut être créée à l'école. Pour cela, il existe des mélanges de graines et de fleurs locales de la marque collective « Végétal Local ». La fiche technique n°51 Créer et gérer des espaces d'herbes fleuries des CPIE Hauts-de-France, reprend ce sujet en détails.

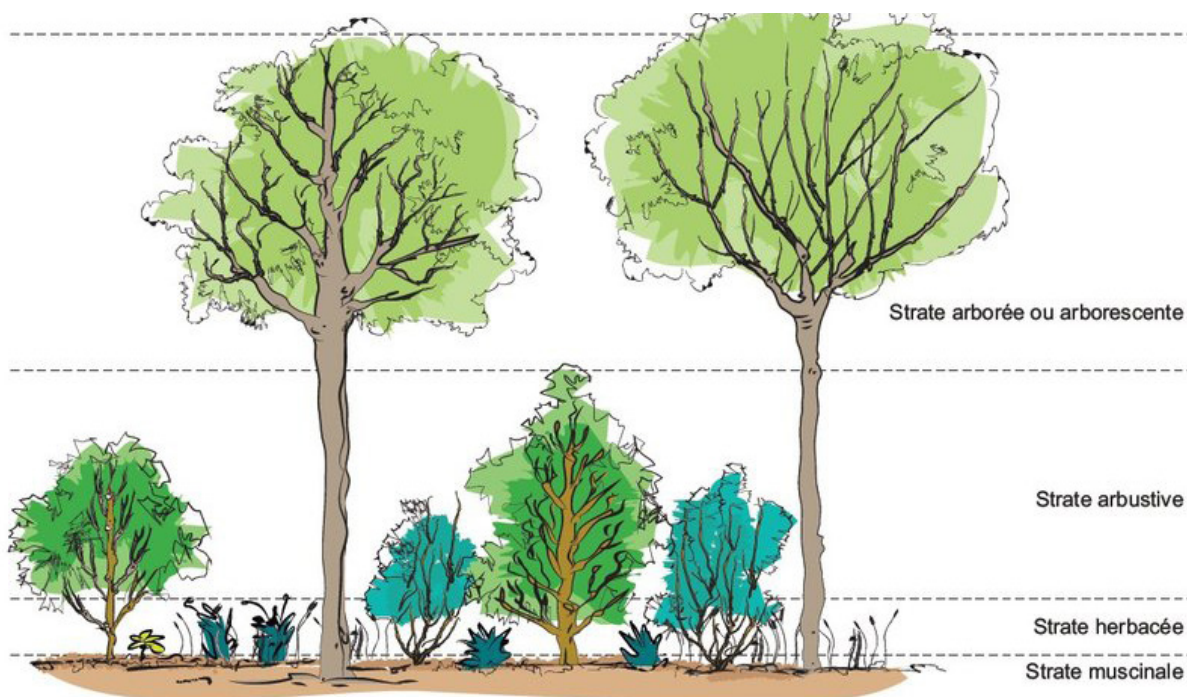
Afin d'élargir la gamme de ressources alimentaires dans la zone, il peut être intéressant de mettre en place des fruitiers comme les pommiers sauvages, le merisier et des haies. Comme pour les prairies fleuries, il est important de planter des espèces locales pour lesquelles nos oiseaux sont adaptés. En effet, en plus d'apporter une ressource alimentaire, les arbres et les haies apportent un lieu de nidification potentiel.

Tous les aménagements en faveur de la nidification peuvent prendre du temps à se mettre en place, il est donc possible de le compenser par la mise en place de nichoirs. Il en existe plusieurs sortes pour une ou plusieurs espèces. Il est donc important de bien choisir les nichoirs en fonction des espèces présentes sur place.

La haie

Comment planter une haie ?

Afin de favoriser la biodiversité, une haie doit être plurispécifique c'est-à-dire qu'elle doit être constituée de plusieurs espèces. Elle doit également être formée sur plusieurs strates. Il faut d'abord mettre en place une strate arborée constituée de quelques arbres. Vient ensuite la strate arbustive puis la strate herbacée.



© BRICOJARDIN

Pour la rendre encore plus attractive, il est possible d'ajouter des arbres fruitiers et des plantes grimpantes comme le lierre grimpant. Au sol, il est possible de mettre un tas de bois ou de pierres qui pourront être des abris pour la faune au ras du sol.

En ce qui concerne le choix des espèces, il faut choisir des espèces d'arbres locales qui se basent sur le pH du sol. Cette liste est présente dans la fiche technique n°31, réalisée par les CPIE des Hauts-de-France, Comment créer une haie au jardin.

Une fois la haie plantée, il faut l'entretenir chaque fin d'année (en automne ou en hiver) avec un sécateur en bon état et veiller au maintien de la bande d'herbes hautes. Tous les 3 à 5 ans, il faut tailler les arbres fruitiers.



Quand planter une haie ?



Une haie peut être plantée en automne, de mi-septembre à décembre. Les plantes entrent dans une période de repos hivernale, la replantation est donc moins stressante pour les plantes. De plus, en automne, la terre garde encore un peu de chaleur de l'été et la pluie permet d'assurer la reprise du pied rapidement. En plantant durant cette période, vos plants s'enracineront durant l'hiver et seront bien installés et plus résistants pour l'été à venir.

Elle peut également être plantée au printemps, de fin février à début mars. Lorsque les températures remontent, les plantes se réveillent et reprennent la phase de croissance active. Les plantes auront donc besoin d'un temps d'adaptation à leur nouvel environnement pour développer leurs racines avant de commencer leur développement. A cette période, un arrosage régulier est impératif, dans les premières semaines, après la plantation et lors des périodes chaudes.

Le nichoir

Comment choisir les nichoirs ?



Avant de choisir les nichoirs, il faut choisir les espèces que l'on souhaite voir dans notre établissement. En effet, les oiseaux ont des conditions de nidifications différentes. Par exemple, le Moineau domestique est grégaire. Il faut donc que les nichoirs soient très proches les uns des autres pour les occuper. A l'inverse, le Rougequeue noir est, quant à lui, une espèce territoriale. Une distance de 70 mètres est un minimum pour éviter les querelles de voisinage ! De même, l'entrée du nichoir n'est pas la même pour chaque espèce. Pour le nichoir à Mésange bleue, le trou aura un diamètre de 25 mm et sera sur la face du nichoir alors que pour le Grimpereau des jardins l'entrée est sur le côté de 35 à 50 mm de diamètre.

Par conséquent, il faudra réaliser un diagnostic des populations présentes, en amont, sur l'établissement scolaire. Pour cela, plusieurs solutions sont envisageables. Il est possible de se rendre sur les sites de sciences participatives ([clicnat](https://clicnat.org/)) et de regarder les espèces qui ont été vues à proximité de l'école. Il est également possible de faire appel à des structures telles que les CPIE pour vous aider à faire ce diagnostic. Enfin, des suivis participatifs existent et sont consultables sur le site de VIGIE-NATURE École. Ce sont des protocoles de sciences participatives adaptés aux enfants. Les résultats seront ensuite transmis au Muséum National d'Histoire Naturelle qui se charge de récupérer les données à l'échelle nationale et d'analyser les données.



Une fois les espèces choisies, il faut maintenant déterminer si on souhaite créer le nichoir ou si on veut l'acheter. Le fabriquer est une activité sympa à réaliser avec les élèves ! Cependant, il faut respecter plusieurs conditions citées dans le document en ressources. De plus, il faut avoir en tête que le nichoir doit être solide. Pour cela, des planches épaisses d'au moins 15 à 18mm sont l'idéal. Il faudra privilégier le bois non traité qui résiste à l'humidité comme du sapin, du mélèze ou du chêne.

En ce qui concerne l'achat de nichoirs, il faut également réfléchir aux matériaux utilisés. Si vous souhaitez un nichoir durable dans le temps, qui limite les variables de températures et d'humidité, il faudra alors choisir le béton-bois. Si vous souhaitez un nichoir qui se camouflera dans le décor, choisissez plutôt un nichoir en bois.



©Emma JEAN-BAPTISTE

ATTENTION

Il est important de placer un couvercle qui s'ouvre pour pouvoir le vider.

Choisir le bon endroit

Chaque nichoir s'installe dans des endroits différents, tout dépend de l'espèce. En voici des exemples pour les principales espèces que l'on peut accueillir dans des établissements scolaires :

Espèces	Hauteur d'installation	Distance entre les nichoirs	Lieu de pose
Rougegorge familier (<i>Erithacus rubecula</i>)	1,5 à 5 mètres	80 mètres minimum	Mur ou haie
Grive musicienne (<i>Turdus philomelos</i>)	1,5 à 2 mètres	/	Arbres
Grimpereau des jardins (<i>Certhia brachydactyla</i>)	1,5 à 5 mètres	30 mètres minimum	Arbres
Merle noir (<i>Turdus merula</i>)	1,5 à 6 mètres	/	Arbres
Rougequeue noir (<i>Phoenicurus ochruros</i>)	2 à 6 mètres	70 à 80 mètres	Mur ou haies
Sittelle torchepot (<i>Sitta europaea</i>)	2 à 6 mètres	70 à 80 mètres	Arbres
Moineau domestique (<i>Passer domesticus</i>)	3 à 8 mètres	Proche les uns des autres	Sous les toits Murs
Mésange bleue (<i>Cyanistes caeruleus</i>)	2 à 5 mètres	15-20 mètres	Milieu d'arbres
Mésange charbonnière (<i>Parus major</i>)	2 à 6 mètres	40 à 50 mètres	Milieu d'arbres



©Emma JEAN-BAPTISTE

Un nichoir doit également être mis à l'abri des prédateurs. Pour cela, il est possible d'aménager la zone en plaçant des plantes épineuses aux pieds arbres par exemple. Enfin, les nichoirs qui sont à accrocher dans les arbres doivent être fixés au tronc en évitant que les feuilles obstruent l'entrée.



©Emma JEAN-BAPTISTE



Choisir la bonne période

La meilleure période pour installer un nichoir est l'automne et le début de l'hiver. En effet, cela laisse une assez longue période pour qu'il soit repéré par les oiseaux et puisse être occupé au printemps. Il reste toutefois possible d'installer un nichoir toute l'année, l'occupation se fera donc juste plus tard voire à la saison suivante.

Comment accrocher les nichoirs ?

Pour accrocher un nichoir, il faut veiller à ce que la fixation soit solide et durable dans le temps. Le nichoir doit être stable. Il pourra donc être attaché avec des fils de fer galvanisés par exemple.



Dois-je nettoyer le nichoir ?

Les oiseaux laissent des indices de présences lorsqu'ils occupent le nichoir. Il est donc nécessaire de le nettoyer pour plusieurs raisons :

- Si le nid est trop sale ou infesté par des parasites, il pourrait ne pas être occupé le printemps suivant.
- Certaines espèces de passereaux (mésanges) construisent leur nid sur des anciens nids, s'il est trop plein, le nichoir pourrait ne plus être attractif car les oisillons auront un plus fort risque de chute et de prédation.

Le nichoir peut être nettoyé tous les 1 ou 2 ans afin de limiter les maladies, l'infestation parasitaire et de continuer à le rendre attractif. De plus, cela permet de vérifier l'état du nichoir. Est-il toujours étanche ? Est-il toujours bien accroché ?

Ce nettoyage doit se faire du mois d'octobre à la mi-novembre. A cette période la nidification est terminée et les nuits n'étant pas encore froides, les nichoirs ne sont donc pas encore des abris pour l'hiver.

Quelques consignes pour le nettoyage de nichoirs

- Ne pas mettre ses mains directement dans le nichoir.
- Nettoyer le nichoir impérativement avec des gants et un masque.
- Descendre le nichoir de son support et ouvrir la partie amovible.
- Sortir tout ce qui se trouve dans le nid.
- En cas de forte infestation de parasites, passer un petit coup de chalumeau et badigeonner les parois avec des essences de thym ou de serpolet.
- Frotter les planches avec une brosse.
- Nettoyer les planches avec de l'eau bouillante et laisser à l'air libre pendant une journée.
-



Quelques exemples d'espèces pouvant s'installer dans les écoles

Tous ces aménagements peuvent permettre d'accueillir un grand nombre d'espèces. La biodiversité peut prendre quelques temps à s'installer et vous verrez, d'années en années, apparaître de nouvelles espèces.

En voici quelques exemples :

Mésange bleue : Ce petit passereau se trouve très souvent dans les jardins et proche des habitations. Elle occupe facilement les nichoirs à condition que celui-ci respecte certaines conditions. Peu farouche, elle pourra facilement être présente dans une école.





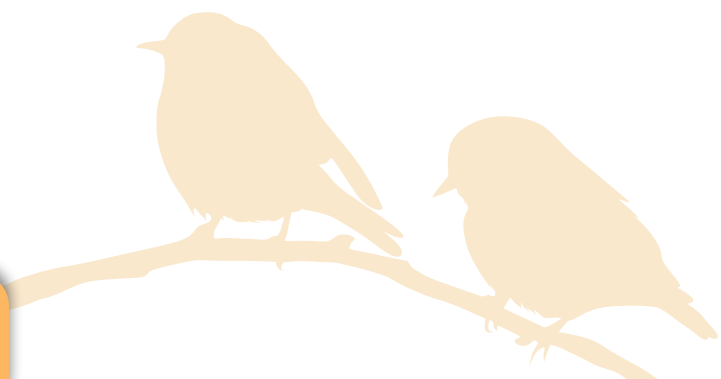
Moineau domestique : Cet oiseau, très présent dans notre entourage, peut être facilement détecté à proximité des habitations. Cette espèce est grégaire, il faudra donc fixer plusieurs nichoirs proches les uns des autres.

Rougegorge familier : Ce petit oiseau, qui vit très proche de l'Homme, se retrouve très souvent dans les jardins. Cette espèce est territoriale et restera toute l'année sur celui-ci. Son régime alimentaire (insectivore) fait de lui un grand allier du jardin.



©Emma JEAN-BAPTISTE

Sittelle torchepot : Ce petit oiseau, que l'on observe très souvent sur les troncs des arbres, se retrouve dans les parcs et les vergers. Une fois le territoire choisi, il y restera jusqu'à la fin de sa vie. Il se reproduit dans les cavités déjà créées.



Le collègue Louis Sandra à Anizy-le-Grand

Depuis 2018, la section environnement, sous la responsabilité de Monsieur Loïc Avril et Monsieur Stéphane Gorgiel, met en place divers aménagements afin de rendre leur école plus attractive aux oiseaux.



©Emma JEAN-BAPTISTE

Ils ont d'abord mis en place une mangeoire afin d'y placer différentes graines (noisettes, cacahuètes...) afin d'identifier le régime alimentaire de certaines espèces d'oiseaux. Cela a permis, dans le cadre d'animation pédagogique avec les élèves, de leur faire prendre connaissance des différentes espèces présentes sur l'établissement.

Les élèves ainsi que leurs professeurs ont ensuite décidé de créer des points d'eau à deux endroits du collège pour pallier aux fortes chaleurs de l'été : l'ancien abreuvoir et une mare. Cette mare a été créée dans la cour de façon à rendre des services à la biodiversité : réalisation de pentes douces, mise en place d'arbres et de pierres aux abords. Tous ces aménagements permettent aux oiseaux d'y accéder facilement, de s'y nourrir et même de s'y baigner.

Des nichoirs ont également été réalisés et installés à différents endroits de l'établissement. Ils ont, pour la plupart, été colonisés au printemps suivant par différentes espèces (mésanges bleues, mésanges charbonnières, moineaux domestiques...). Pour

aller plus loin et rendre la zone plus favorable à l'avifaune, les élèves de la section environnement ont confectionné et collé des origamis sur les fenêtres afin d'éviter les collisions.

Plus récemment, avec l'aide de l'agent d'entretien, des zones de jachères ont été mises en place. Cela permet la colonisation de diverses espèces floristiques et faunistiques rendant ainsi la zone encore plus favorable aux oiseaux. Toujours dans cette optique, dans la zone, une haie champêtre est également en cours de plantation.

Cette année, le groupe d'élèves se concentrera principalement sur les hirondelles en essayant de mettre en place des nichoirs et des bacs à boue.

Afin de réaliser tous ces projets, à moindre coûts, les aménagements tels que la mangeoire ou les nichoirs sont réalisés avec des matériaux de récupération.



©Emma JEAN-BAPTISTE

Le collègue Joseph Boury de Neuilly-Saint-Front

Depuis quelques années Charlotte Riot et Diane Archerie du collège Joseph Boury de Neuilly-Saint-Front réalise avec la classe environnement divers aménagements dans l'enceinte du collège.

Les aménagements en faveur des oiseaux ne manquent pas ! Nichoirs, mares, haies ou encore prairies fleuries, les élèves ne manquent pas d'imagination pour accueillir la biodiversité dans leur établissement.

Tous les ans des centaines d'oiseaux occupent le site pour nicher et se nourrir.



©Hallart GUÉNAEL

Centre de ressources de Merlieux-et-Fouquerolles (Géodomia)

Afin d'observer discrètement l'évolution des jeunes mésanges bleues qui sont logées dans un des nichoirs du centre de ressources du pôle Géodomia, Mathilde et Gonzague ont installé un nichoir connecté équipé d'une caméra permettant de voir en direct l'évolution des oisillons !

Véritable outil pédagogique ces petites caméras sont certifiées sans dérangement pour nos amis les oiseaux ! Petit bémol, le coût, il faut compter environ 200 euros pour obtenir un nichoir avec caméra. Préférez un nichoir connecté filaire afin d'éviter les problèmes avec la connexion au réseau de votre établissement.



©GÉODOMIA



Structures ressources

- **Le réseau des CPIE** <http://www.cpie-hautsdefrance.fr>
- **Géodomia** : <https://geodomia.aisne.com>

Bibliographie – Webographie

- **Quelques conseils pour installer un nichoir**
[En ligne : <https://meusenature.fr/wp-content/uploads/2021/04/Meuse-Nature-Fiches-Bricolage-Tous-les-nichoirs-compresse.pdf>]
- **Conseils pour l'installation de nichoirs :**
[En ligne : https://www.oiseauxdesjardins.fr/index.php?m_id=20017]
- **Des refuges pour la nature :**
[En ligne : https://www.oiseauxdesjardins.fr/index.php?m_id=20017]
- **Observatoire Un carré pour la biodiversité**
[En ligne : <https://www.open-sciences-participatives.org/fiche-observatoire/95>]
- **A quelle période planter une haie ?**
[En ligne : <https://www.florissant.fr/periode-de-plantation-haie>]
- **Comment créer un paradis pour les oiseaux ?**
[En ligne : <https://bricoleurpro.ouest-france.fr/dossier-1368-creer-paradis-oiseaux-jardin.html>]