

Sanguie noire

jusqu'à 60 mm

Milieu :
eaux douces et
calmes (mares, fosses...),
peu polluées



petite
ventouse
postérieure
pour
la fixation

couleur sombre,
plâtré unie, vert foncé
à marron ou noir

ventouse buccale
pour se fixer
et se nourrir

Corps
très ancré

Phrygane ou Porte-bois

15 à 21 mm

Milieu : eaux vives
ou calmes,
dans les herbiers,
la vase, le sable,
les feuilles mortes
ou les roches



fourreau fait de bois,
cailloux, morceaux de feuilles,
coquilles vides...

tête et pattes
dépassant du fourreau
mais pouvant s'y
retracter en cas
de danger

longues
antennes

Milieu : eau calme
ou faiblement
courantes
dans la vase,
le sable
ou les débris
organiques

Les Petites Bêtes de l'eau des Hauts-de-France

Aselle

Cloporte d'eau douce
8 à 15 mm

Milieu : riche
en matière
organique
eaux stagnantes
ou très faiblement
courantes



Corps aplati
dorso-ventralement

7 segments portant
autour de poires
de
pattes ambulatoires

couleur grise
légèrement
translucide

yeux

antennules

antennes



Dytique

36 à 44 mm

3 paires
de pattes
thoraciques
munies
de soies

Milieu : eaux calmes,
avec beaucoup de végétation

Corps allongé,
60 mm
aplati

Grosse
tête large

longues
mandibules
falciiformes

grandes
palpes

ocelles

siphon
respiratoire

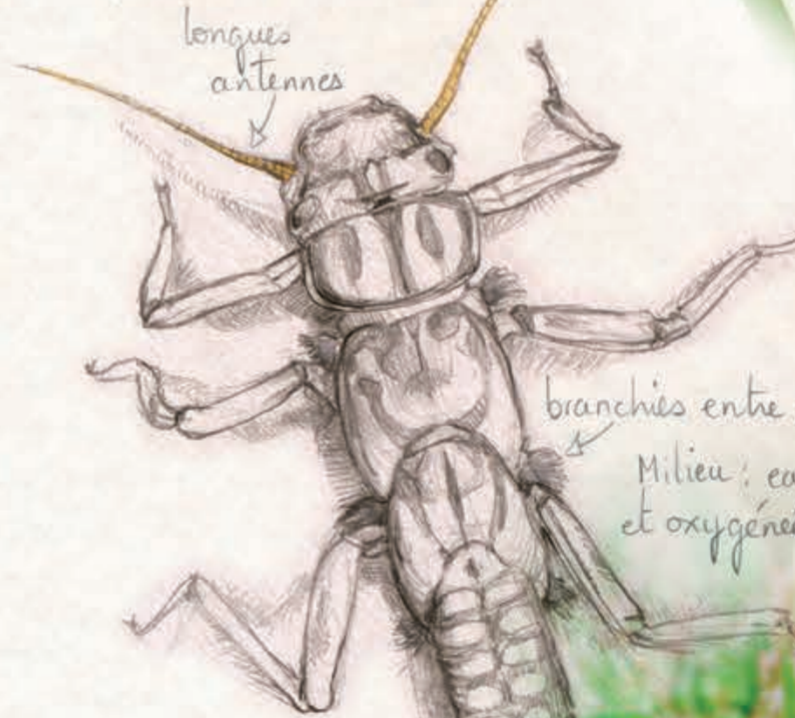
Ephémère ou Mouche de mai, Manne

15 à 24 mm



paire de lamelles
branchiales sur
chaque segment
abdominal

Corps terminé par
3 longues cerques



branchies entre les pattes

Milieu : eaux courantes fraîches
et oxygénées avec cailloux et végétation

Perle ou Mouche de pierre

18 à 30 mm



2
longues
cerques

Planorbe

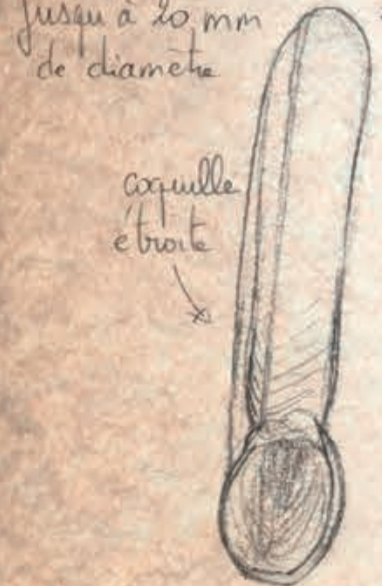
jusqu'à 20 mm
de diamètre

dernière spire
= 1/4 du rayon
de la coquille

coquille
sombre et opaque

antennes
fines

Corps brun,
ped. étroit



Corise ou Batelier d'eau ligale d'eau

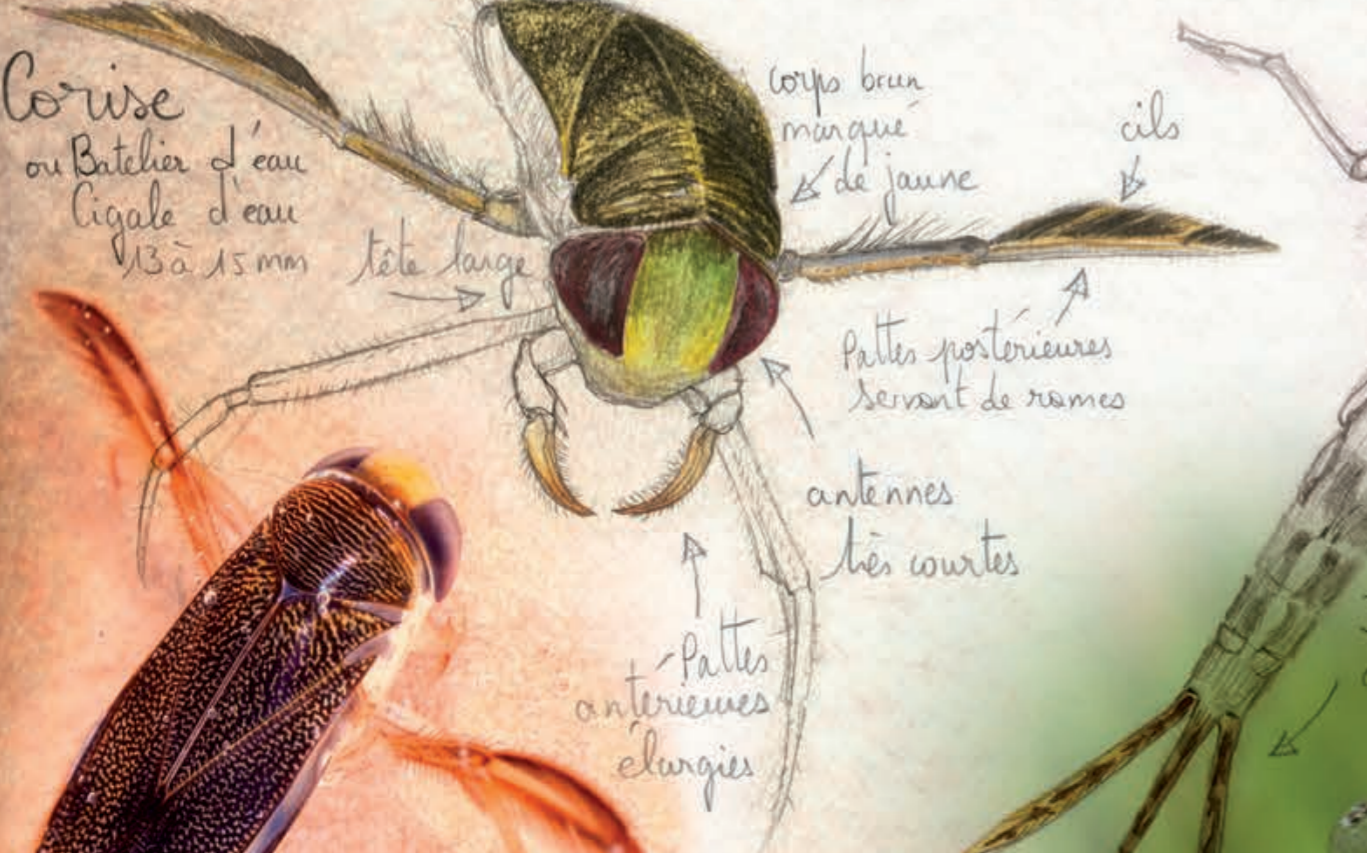
13 à 15 mm

Corps brun
marqué
de jaune

cils

Pattes postérieures
servant de rames

antennes
très courtes



Milieu : eaux calmes
ou faiblement courantes

Agrion

11 à 38 mm

masque facial
(se déplace pour
saisir les proies)

3 yeux

aspect grêle
(contrairement
aux larves
d'Anisoptères)

3 branchies en forme
de plumes



courtes antennes,
toute petite
tête

petites
pièces buccales

Vers de vase (larve de Chironome plumeux)

Corps cylindriques,
allongé, 2mm,
entièrement rouge
(pigment sanguin
servant à la respiration)

pattes
à chaque
extrémité
de l'abdomen



Chironome plumeux

10 à 12 mm

Milieu : vase et débris
dans les lacs, étangs,
mares et des zones
lentes des rivières



Les Petites Bêtes de l'eau des Hauts-de-France

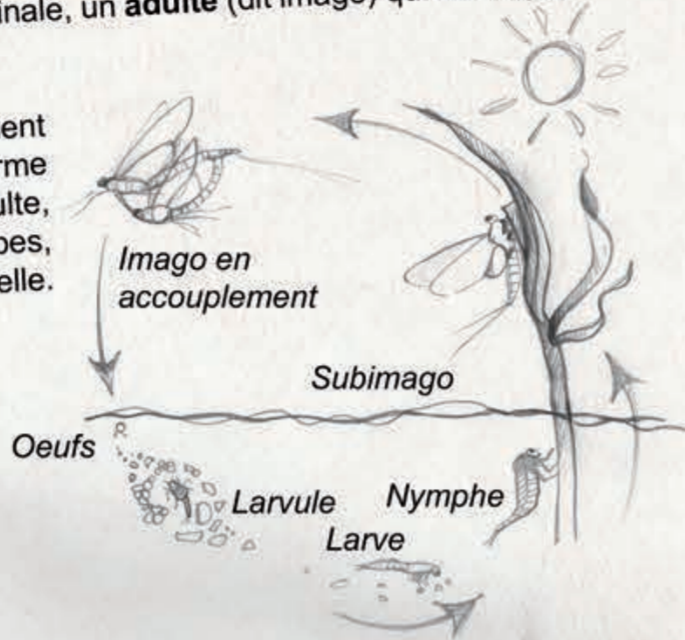
Cycle de vie

Les espèces présentées sur ce poster vivent au moins une partie de, si ce n'est toute, leur vie dans le **milieu aquatique** (mares, étangs, fossés...). En effet, les larves des libellules, des éphémères ou des perles par exemple, se développent sous l'eau.

Les **œufs** sont pondus dans l'eau ou sur la végétation et se développent jusqu'à l'apparition de la **larve**. Celle-ci grandit ensuite en quelques jours à quelques années (après plusieurs mues), jusqu'à devenir mature.

La larve émerge alors pour se transformer en **nymphé** et donner, après une dernière mue, dite mue imaginale, un **adulte** (dit imago) qui sera apte à se reproduire.

D'autres espèces sont totalement aquatiques, aussi bien en forme larvaire qu'au stade d'adulte, comme c'est le cas des Planorbes, des Sangsues ou encore de l'Aselle.



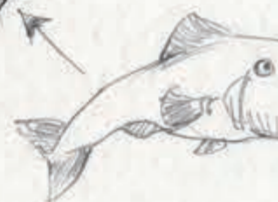
Réseau trophique

Les végétaux et les animaux, invertébrés ou vertébrés, vivant dans les milieux aquatiques font tous partie de ce qu'on appelle un **réseau trophique** ou une **chaîne alimentaire**. Ainsi, certaines espèces sont herbivores, d'autres sont carnivores, certaines jouent le rôle de super-prédateur pendant que d'autres décomposent la matière animale ou végétale morte.

Les algues se développant dans l'eau ou sur les végétaux sont, par exemple, consommées par les larves d'éphémères (herbivores), qui elles même sont chassées par les larves de libellules ou de dytiques (carnivores prédateurs). Ces prédateurs peuvent eux-mêmes être chassés par des poissons (perches ou jeunes brochets) qui sont, à leur tour, pêchés par des oiseaux (Hérons, Grèbes...). Lorsque tous ces animaux meurent, ce sont alors les détritvires (comme l'Aselle par exemple) et les décomposeurs (champignons, bactéries) qui retransforment la matière en nutriments assimilables par les plantes aquatiques.



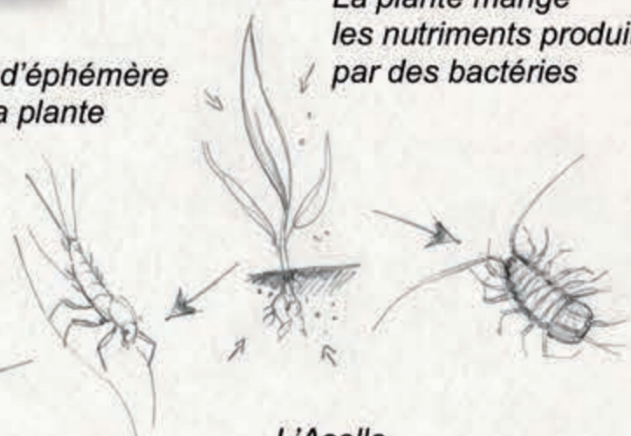
Le héron mange le poisson



Le poisson mange la larve de libellule



La larve de libellule mange la larve d'éphémère



L'Aselle (détritivore/décomposeur) mange tout le monde !

LA CHAÎNE ALIMENTAIRE

La larve d'éphémère mange la plante

La plante mange les nutriments produits par des bactéries

Législation

Certaines espèces d'invertébrés aquatiques rencontrées dans nos étangs et rivières sont **menacées** et bénéficient de **protections nationales, voire européennes**.

Les trois espèces présentées ci-dessous sont menacées et protégées en France (mais ce ne sont pas les seules !), ce qui signifie que leur capture, leur transport, leur vente, leur destruction ou la dégradation de leurs milieux de vie sont également interdits. De plus, ces espèces sont inscrites à l'annexe 2 de la Directive européenne « habitats faune, flore », incitant les pays européens à les protéger sur leur territoire.



Ecrevisse à pattes blanches

(*Austroptamobius pallipes*)

L'**Ecrevisse à pieds blancs** est une espèce vivant dans des milieux aquatiques (cours d'eau et étangs) de très bonne qualité, présentant un renouvellement d'eau important (courant important), un fort taux d'oxygène, une température assez constante, des habitats variés, un fond caillouteux et une faible profondeur d'eau.

Elle est menacée par la destruction et la pollution de ses habitats et par l'introduction d'espèces exotiques comme les Ecrevisses américaines (concurrence pour l'alimentation et les habitats, apports de maladies, de parasites...).

Mulette épaisse

(*Unio crassus*)

La **Mulette épaisse** est un mollusque bivalve qui se retrouve uniquement en cours d'eau, sur des fonds très variés mais généralement sableux à graveleux. L'espèce affectionne les cours d'eau à l'aspect naturel et riches en poissons, notamment l'Epinoche, l'Epinochette, le Chabot... qui servent d'hôtes aux larves de l'espèce.

Sa raréfaction est principalement liée à une altération de son milieu de vie : envasement des cours d'eau, disparition des poissons hôtes sensibles à la pollution, modification des berges des cours d'eau...



Une question, un doute... contactez-nous :

Union Régionale des CPIE de Picardie
32, route d'Amiens
80480 DURY
Tél. : 03 23 80 03 02
contact@cpie-picardie.org



Planorbe naine

(*Anisus vorticulus*)

La **Planorbe naine** est un petit mollusque aquatique vivant dans des eaux calcaires, préférentiellement dans les fossés de drainage des prairies humides, les fosses de tourbage, ainsi que les mares, ruisseaux, berges de rivières et pannes dunaires, au niveau des fonds de vallées.

Elle recherche les eaux stagnantes présentant des herbiers de plantes flottant à la surface de l'eau. Le comblement et la pollution de ses milieux de vie favorise la régression de l'espèce.



Conception graphique et réalisation :
CPIE du Cotentin - BP 42 - 30 rue de l'hippodrome 50430 LESSAY
Tél. : 02 33 46 37 06 / Site : cpiecotentin.com
Maquettes et dessins : Céline Lecoq (CPIE du Cotentin)
Textes : Raphaël Trombert et Julien Taisne (CPIE Vallée de Somme)
Charlessharp, Bernard Dupont, Siga, Michal Manas, Didier Descouens, Drahrub, Josef Moravec, N Sloth

Crédits photos : Vincent Prié (Association Caracol), David Gerke / Canis85, Peter Pfeiffer, Donald Hobern, Charlessharp, Bernard Dupont, Siga, Michal Manas, Didier Descouens, Drahrub, Josef Moravec, N Sloth